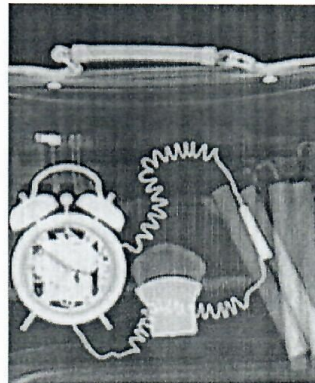


Порядок действий при обнаружении подозрительных предметов

Если обнаруженный в местах массового скопления людей предмет не должен, как вам кажется, находиться «в этом месте и в это время», не оставляйте этот факт без внимания.

- категорически запрещается трогать, вскрывать, передвигать или предпринимать какие-либо иные действия с обнаруженным предметом;
- не рекомендуется использовать мобильные телефоны и другие средства радиосвязи вблизи такого предмета;



- необходимо немедленно сообщить об обнаружении подозрительного предмета в дежурную часть ОМВД России ЗАТО Свободный по телефону: 5-84-72 или 02.

Общественный транспорт

Если вы обнаружили забытую или бесхозную вещь в общественном транспорте:

1. опросите людей, находящихся рядом. Постарайтесь установить, чья она и кто ее мог оставить.
2. если хозяин не установлен, немедленно сообщите о находке водителю.

Подъезд дома.

Если вы обнаружили неизвестный предмет в подъезде своего дома: спросите у соседей, возможно, он принадлежит им. Если владелец не установлен - немедленно сообщите в полицию.

Учреждение.

Если вы обнаружили неизвестный предмет в учреждении:

1. немедленно сообщите о находке администрации или охране;
2. зафиксируйте время и место обнаружения;
3. предпримите меры к тому, чтобы люди отошли как можно дальше от подозрительного предмета и опасной зоны;
4. дождитесь прибытия представителей правоохранительных органов, укажите место расположения подозрительного предмета, время и обстоятельства его обнаружения;
5. не паникуйте. О возможной угрозе взрыва сообщите только тем, кому необходимо знать о случившемся.

Также необходимо помнить, что внешний вид предмета может скрывать его настоящее назначение. На наличие взрывного устройства, других опасных предметов могут указывать следующие признаки:

- Присутствие проводов, небольших антенн, изолянты, шпагата, веревки, скотча в пакете, либо торчащие из пакета;
- Шум из обнаруженных подозрительных предметов (пакетов, сумок и др.). Это может быть тиканье часов, щелчки и т.п.
- Наличие на найденном подозрительном предмете элементов питания (батареек);
- Растяжки из проволоки, веревок, шпагата, лески;
- Необычное размещение предмета;
- Наличие предмета, несвойственного для данной местности;
- Специфический запах, несвойственный данной местности.

Помните!!!

Внешний вид предмета может скрывать его настоящее предназначение. В качестве камуфляжа для взрывных устройств используются сумки, пакеты, свёртки, коробки, игрушки.

Родители! Вы отвечаете за жизнь и здоровье ваших детей. Объясните им, что любой предмет, найденный на улице, может представлять опасность. Не принимайте самостоятельно никаких действий с найденными вещами.

ОМВД России ЗАТО Свободный